

SPC
PÀGINES ESPECIALS

MERITXELL

DIVENDRES, 6 DE SETEMBRE DEL 2024



TEMPS DE CELEBRACIÓ

INTRODUCCIÓ

Jornada d'unió i agermanament

MERITXELL TRANSCENDEIX LA DIMENSIÓ RELIGIOSA PER CONVERTIR-SE EN UN SÍMBOL D'IDENTITAT

Com cada 8 de setembre, Andorra es prepara per celebrar el Dia de Meritxell, un esdeveniment que transcendeix la dimensió purament religiosa per convertir-se en un símbol d'identitat i unitat per al país. La jornada és cabdal no tan sols perquè commemora la seva patrona, la Mare de Déu de Meritxell, sinó perquè també posa en relleu l'arrelament de la cultura i les tradicions del país en la seva història i societat.

El culte a Meritxell té els seus orígens en una llegenda que es remunta a l'edat mitjana. Segons la tradició, un pastor de Canillo va trobar una imatge de la Verge als peus d'una Gavenera, coberta de neu, durant la nit de Reis. Impressionat, va portar la imatge a l'església. No obstant això, l'endemà, la imatge havia desaparegut misteriosament del temple i va ser trobada novament al mateix indret. Després de repetir-se aquest fenomen diverses vegades, els canillencs van interpretar aquest esdeveniment com un senyal diví que la Mare de Déu volia que es construís una capella en aquell lloc. Així va néixer l'antic santuari.

El santuari original, una petita capella romànica del segle XII, va patir un tràgic incendi la nit del 8 de setembre de 1972, que va destruir la imatge venerada de la Verge de Meritxell. Aquest succeís va ser un cop molt dur per al país, però també va servir per reforçar el sentit de comunitat i la devoció popular.

En lloc de reconstruir la capella original, es va decidir erigir un nou santuari, dissenyat per Ricard Bofill. El nou temple, del que aquest any se celebra mig segle de la col·locació de la primera pedra, va ser consagrat el 1976, i combina elements moderns amb referències a l'arquitectura romànica i pirinenca.



LA MARE DE DÉU VA SER PROCLAMADA OFICIALMENT PATRONA EL 1873

El santuari no és només un lloc de culte, sinó també un espai de trobada per als andorrans de diverses generacions, i també per als nombrosos turistes que el visiten any rere any. En aquest sen-

tit, cal recordar que la inclusió de Meritxell en la Ruta Mariana ha revifat l'interés del turisme religiós per Andorra. Molts pelegrins acudeixen al país per viure de primera mà la celebració i per conèixer més a fons la cultura i les tradicions nacionals.

La Mare de Déu de Meritxell va ser proclamada oficialment patrona d'Andorra el 1873 pel Consell General, en un acte que reflectia el profund arrelament de la seva figura a la cultura i espiritualitat del país. Aquesta proclamació no tan sols reconei-

xia la devoció popular cap a la Verge, sinó que també la situava com un emblema d'identitat col·lectiva per als andorrans. En un país de muntanya, amb petites comunitats disseminades per valls aïllades, Meritxell representava un element unificador, un símbol compartit que connectava els habitants de les diverses paròquies.

La proclamació del 1873 es va produir en un context històric en què Andorra estava consolidant la seva identitat davant les influències externes, especialment les

provinents de França i Espanya. Meritxell esdevenia, doncs, una icona nacional, un element de cohesió que refermava la singularitat del Principat.

No obstant això, no va ser fins a l'any 1921 que el Vaticà va reconèixer oficialment el patronatge de la Mare de Déu de Meritxell sobre Andorra. Aquesta aprovació papal va atorgar a la devoció per Meritxell una dimensió religiosa més institucional, integrant aquesta advocació dins el reconeixement formal de l'església en l'àmbit internacional.

▣ VIDRES I MIRALLS DE TOT TIPUS I COLORS

▣ VIDRES AMB CAMBRA I MAMPARES
DE BANY A MIDA

▣ INSTAL·LACIONS PER A BOTIGUES I OBRES

▣ ASSESSORAMENT TÈCNIC

Pressupost sense compromís



**NE Cristalleries
NOU ESTIL.**

Felic Dia de Meritxell



Feliç dia de Meritxell

#BancaCompromesa



Creure, Crear, Creand[©]
Crèdit Andorrà

SALUTACIÓ DE JOAN-ENRIC VIVES, ARQUEBISBE D'URGELL I COPRÍncep D'ANDORRA

Creença, unitat i perseverança

AGRAÏM LA FESTA DE LA MARE DE DÉU DE MERITXELL, PATRONA DEL PRINCIPAT D'ANDORRA

Cada any, el 8 de setembre, el Principat d'Andorra es vesteix de festa per honorar la seva Patrona, la Mare de Déu de Meritxell. Aquesta data assenyalada és molt més que una jornada de celebració religiosa, és una manifestació viva de la nostra història, tradicions i identitat col·lectiva. Som el que som gràcies a Meritxell, la nostra Mare celestial.

La devoció per la Mare de Déu de Meritxell s'ha transmès de generació en generació, simbolitzant la protecció i la condescendència que ha guiat el nostre poble a través dels segles. El Santuari de Meritxell, situat al cor de les nostres valls, és un lloc sagrat que ens recorda la importància de la fe, la unitat i la perseverança.

Durant aquests dies de festa, els andorrans ens reunim per renovar el nostre compromís amb les arrels que ens defineixen. Les celebracions litúrgiques, el pelegrinatge, la sessió tradicional del Consell General, les sardanes, el concert i les

trobades familiars, converteixen aquest esdeveniment en una expressió vibrant de la nostra cultura i espiritualitat. La Festa de la Mare de Déu de Meritxell és també una ocasió per a reflexionar sobre els valors que ens uneixen com a comunitat: la solidaritat, la unitat i l'amor fraternal.

A través dels actes commemoratius, ens reafirmem en la nostra voluntat de preservar i transmetre aquests valors i tradicions a les futures generacions, assegurant que el llegat de la nostra Patrona pervisqui en el temps. Aquestes festes ens han de servir per a enfortir els nostres llaços com a poble i per a

"ÉS UNA OCASIÓ PER REFLEXIONAR SOBRE ELS VALORS QUE ENS UNEIXEN"



"LA CONTINUÏTAT DEL COPRINCIPAT ESTÀ ASSEGURADA PER LA SANTA SEU"

recordar-nos que, sota la mirada protectora de la Mare de Déu de Meritxell, som una nació resistent i bellament orgullosa de la seva identitat.

Celebrem amb alegria i devoció la festa, tot agraint les benediccions rebudes i mirant amb esperança cap al futur. Un nou bisbe coadjutor ens ve a ajudar i un dia prendrà el relleu. La continuïtat del Coprincipat està assegurada per part de la Santa Seu. Amb la nostra patrona com a guia, continuarem construint una Andorra pròspera, pacífica i fidel a les seves tradicions.

Visca la Mare de Déu de Meritxell! Visca Andorra!



Govern d'Andorra

El Govern us convida a participar en els actes de celebració de la Festa de Nostra Senyora de Meritxell

Diumenge 8 de setembre

- 7 h** Obertura del Santuari
- 7.30 h** Missa de l'Aurora
- 9 h** Missa jove animada pels infants i joves d'AINA.
- 11 h** Eucaristia solemne a la **Basílica de Meritxell**, presidida per l'arquebisbe i coprincep d'Andorra, Joan Enric Vives i Sicília, acompanyat dels sacerdots de les Valls, i cantada pel Cor dels Petits Cantors del Principat d'Andorra. Cant de l'Himne Andorrà i dels Goig i veneració de la Mare de Déu.
La missa serà retransmesa en directe per Ràdio i Televisió d'Andorra.
- 12 h** Ballada de sardanes amb la Cobla La Moreneta i repartiment de coca i moscatell.
- 18 h** Concert popular del **Cor dels Petits Cantors d'Andorra**
- 19 h** Missa vespertina
- 24 h** Tancament del Santuari

Servei gratuït i continuat d'autobusos entre la carretera general (torrent Pregó) i el Santuari de Meritxell entre les 7 i les 21 hores.

Diumenge 15 de setembre

- 12 h** Concert de Meritxell a l'**Auditori Nacional d'Andorra**, a Ordino, a càrrec de la JONCA amb col·laboració de l'ONCA, Les nacions musicals del barroc.

ANDBANK /
Private Bankers



Feliç diada de Meritxell

Andbank, compromesos amb la societat,
compromesos amb Andorra

SALUTACIÓ D'EMMANUEL MACRON, PRESIDENT DE LA REPÚBLICA FRANCESA I COPRÍncep D'ANDORRA

Fer front als reptes educatius

Benvolguts andorranes, andorrans, i tots vosaltres, residents, que contribuïu, dia a dia, a la vida i prosperitat d'aquest país.

Reunits de nou en aquesta diada tan arrelada en els nostres cors, durant la qual celebrem la Santa patrona de les Valls d'Andorra, Nostra Senyora de Meritxell, desitjo, en aquest any particular de reflexió i debats destinats a preparar les línies del futur, tornar a un tema important per a Andorra, que tan bé simbolitzen la Verge i el Nen a la seva falda. Aquest és el paper de tots els pares del món i, més enllà, de la societat, en l'exercici d'aquesta missió primordial que és l'educació dels nostres joves. La nostra capacitat per dur a terme col·lectivament aquesta missió, avui, condiona que les pròximes generacions, demà, puguin afrontar els reptes que se'ls presentaran.

Invertir en la formació dels seus joves és beneficiós per a qualsevol estat. Potser més encara per als petits estats, tant si prenem l'exemple d'Andorra



amb la seva estructura educativa singular com d'un país com Singapur, que ha basat el seu èxit i creixement en una aposta particular per l'educació amb el seu mètode matemàtic reconegut arreu del món. Així, l'educació continua sent garantia de prosperitat i prepara ciutadans formats per a l'exercici de les responsabilitats.

Tanmateix, com revelen estudis internacionals recents, la majoria dels sistemes educatius europeus s'enfronten a difi-

cultats, sovint similars, pel que fa al reclutament de docents o el nivell dels coneixements dels alumnes. Un moviment que la crisi sanitària va poder amplificar, tot i l'admirable compromís d'un cos d'ensenyants del qual la vocació i la dedicació es mantenen tan constants. Tot i que la seva geografia pot suposar limitacions particulars, per la seva història Andorra també disposa d'uns avantatges considerables, que li han permès desenvolupar un model propi, enriquit per la

"INVERTIR EN LA FORMACIÓ DELS JOVES ÉS BENEFICIÓS PER A UN ESTAT"

proximitat als països veïns. Una riquesa basada en sistemes educatius diversos que conviuen i s'integren en una estructura educativa comuna, pública i gratuïta que cal preservar. Una estructura en la qual el país ha de seguir invertint, perquè les polítiques evolucionin i s'adaptin a les necessitats, per tal de formar millor els ciutadans andorrans i europeus del demà.

Sense renunciar a impulsar carreres universitàries pròpies, sembla important que els estudis superiors també ofereixin als joves d'Andorra l'oportunitat d'anar més enllà de les seves fronteres i obrir-se a la resta d'Europa i del món, potenciant les seves competències lingüís-

tiques. M'alegro així que molts estudiants andorrans continuïn formant-se en el sistema d'ensenyament superior francès. Tanmateix, soc conscient que aquests estudis poden suposar una gran càrrega econòmica per als estudiants i les seves famílies. Així doncs, he desitjat, més enllà de les ajudes que França destina a acollir aquests estudiants, i per contribuir a preservar aquest vincle entre els dos països, que a partir d'aquest curs vinent tots els estudiants becats procedents d'Andorra i que cursin estudis a França es beneficiïn d'una ajuda excepcional del Copríncep francès per a la seva instal·lació.

Per aquests motius, envio una salutació especial a tots els nostres joves que tornaran a classe en els pròxims dies, però també als seus pares, als seus professors i a la resta de personal que participa en aquesta noble missió educativa, desitjant-los una felicitat tornada i un exitós curs escolar.

I a tots vosaltres us desitjo un felicitat Dia de Meritxell en companyia dels vostres éssers estimats.



8 de setembre

Feliç Dia de Meritxell



CONSELL GENERAL
PRINCIPAT D'ANDORRA



Redefinint el concepte de mobilitat urbana

A Doppelmayr fusionem tradició amb l'esperit d'innovació necessari per aportar solucions òptimes i millorar la qualitat de vida de les persones. Amb més de 25 anys de presència al Principat, volem seguir impulsant projectes i implementant junts aquestes decisions amb visió de futur.

Un any més seguim al vostre costat i us desitgem una bona Diada de Meritxell.

doppelmayr.com



SALUTACIÓ DE CARLES ENSENYAT REIG, SÍNDIC GENERAL

Continuar caminant plegats

ELS CAMINS, TANT ELS FÍSICS COM ELS METAFÒRICS, SÓN UNA OBRA COL·LECTIVA

Benvolgudes i benvolguts,

Un any més iniciem el nou curs amb la celebració del Dia de Meritxell, la patrona de les Valls d'Andorra. Ho fem, en molts casos, seguint la tradició de peregrinar fins al santuari de la Mare de Déu de Meritxell, que s'alça al camí ral que des de temps immemorial ha vertebrat una de les dues grans valls en què es divideix el Principat d'Andorra. És un lloc a l'abast de tothom, proper al centre geogràfic del país i, a la vegada, un lloc de pas gairebé inevitable per a les persones que volen travessar-lo. En això, el nostre país també és excepcional, perquè en la majoria de casos els santuaris marians, com el de Meritxell, solen trobar-se en llocs apartats, remots o de difícil accés.

Però Andorra, un país de valls pirinenques, ha estat des de sempre terra de camins. Des de les antigues rutes ramaderes de la

prehistòria fins a les carreteres modernes, que a casa nostra han estat un dels símbols més clars del progrés i l'evolució. Durant l'edat mitjana i moderna, els camins i els ports de muntanya van ser peces clau per arribar a les fires i mercats dels països veïns. I fins i tot el *Manual Digest* presta una atenció especial a com s'han de mantenir els camins interns i externs de les Valls. Finalment, l'obertura de carreteres, a principi del segle XX, va significar l'entrada d'Andorra a l'era contemporània.

Els camins també tenen una dimensió metafòrica: el camí que al llarg dels segles hem fet com a poble. Des de les organitzacions més primitives que van acabar donant lloc als comuns, primer, i el Consell General, després; fins a les grans fites històriques com la signatura dels Pariatges, l'oficialització del Consell de la Terra, la recuperació plena del Coprincipat el 1806, la Nova Reforma, el



sufragi universal masculí i –dècades més tard– el vot de la dona, l'aprovació de la Constitució i tots els canvis socials i econòmics que han vingut després.

Tots aquests avenços són fragments del camí que les andorranes i els andorrans hem transitat

al llarg de la història. I sempre han estat passos naturals, no forçats, en què Andorra ha consolidat el que ja era des de feia segles i s'ha projectat cap al futur. No hem deixat mai de ser un país lliure i sobirà i una societat oberta i dinàmica amb valors

humanístics i sentit de la solidaritat.

Els camins, tant els físics com els metafòrics, són –per la seva pròpia naturalesa– una obra col·lectiva. Una persona tota sola no obre un camí. Per tant, davant les noves fites i els nous reptes és important que sapiguem continuar caminant plegats. Que no tinguem visions a curt termini i centrades en els propis interessos, sinó que sapiguem pensar en l'Andorra del present i del futur. És un exercici que hem de fer tots: els representants institucionals i polítics, la societat civil i totes les persones, nascudes aquí i vingudes d'arreu, que avui celebrem la nostra festa nacional.

Els camins ens orienten, ens permeten recordar d'on venim i saber cap a on anem. Que el Dia de Meritxell sigui també l'ocasió per reflexionar, totes i tots plegats, sobre el nostre recorregut, com a persones i com a país.

Bon Dia de Meritxell a tothom.

HE
HERACLES

www.grupheracles.com

BON DIA DE
Meritxell

Unió en la cultura



Assegurances

Què és per a tu la tranquil·litat?

PATRIMOINE ASSEURANCES

La tranquil·litat no té un sol significat, ja que cadascun de nosaltres valora la seguretat de manera única. Imagina tenir la certesa que estàs protegit sense importar el que ofereixi el demà. A Axa Andorra estem compromesos a comprendre el que la tranquil·litat significa per a tu i a brindar-te els serveis d'assegurances que s'adaptin a les teves necessitats. Llest per a descobrir la teva definició de tranquil·litat?

www.axa.ad

Us desitgem una bona diada de Meritxell

SALUTACIÓ DE XAVIER ESPOT ZAMORA, CAP DE GOVERN

Mirant al futur des de la tradició

Benvolgudes i benvolguts,

És per a mi un honor saludar-vos, un any més, amb motiu de la festa de la nostra patrona, la Mare de Déu de Meritxell. Un dia molt significatiu per a totes i tots els andorrans, perquè aquest dia és el que possiblement exemplifica de la millor manera que Andorra és un país arrelat a una història, a unes tradicions seculars i a uns costums, que en bona part ens han fet ser com som. I és una festa que demostra que aquest país també s'ha forjat gràcies a les dones i als homes provinents d'altres indrets, perquè l'Andorra actual no seria concebible sense l'aportació de totes i tots els seus ciutadans, independentment de la seva procedència.

El Dia de Meritxell també és sinònim de represa del nou curs polític. Després d'aquest primer any de legislatura, continuem treballant amb la mateixa intensitat, transparència, sentit comú i rigor i al servei de l'interès general per donar resposta als principals reptes del nostre país, reptes



entrellaçats que tenen com a objectiu avançar cap a un model de creixement més sostenible en àmbits com la mobilitat, el turisme o la construcció.

Posar al mercat més pisos de lloguer a preu assequible i l'acord d'associació amb la Unió Europea són les prioritats d'aquesta legislatura. Però tot això sense oblidar que l'acció del Govern

va molt més enllà d'aquestes dos qüestions. Aquesta acció es desplega intensament en tots els àmbits de la nostra responsabilitat, perquè els polítics som aquí per millorar la qualitat de vida de la ciutadania, per construir un país millor que garanteixi la igualtat d'oportunitats i un futur digne per a tothom, i per assegurar que els serveis públics conti-

nuïn sent serveis excel·lents que puguin respondre a la conjuntura de cada moment.

Les noves tecnologies i la transformació digital, la millora de la salut i, en conseqüència, l'allargament de l'esperança de vida i l'envelliment de la població o la lluita contra l'emergència climàtica, que està canviant les formes de produir, de distribuir i de con-

"CONTINUEM TREBALLANT PER DONAR RESPOSTA ALS GRANS REPTES"

sumir, ens fan ser molt més exigents, veure oportunitats allà on altres veuen dificultats i veure innovació allà on altres veuen amenaces.

Aquest és el camí que ens ha de permetre traçar el futur, avançar cap a una societat més igualitària, que respecti l'entorn, però sense oblidar els nostres orígens i el valor de les nostres tradicions.

Meritxell és el cor d'Andorra i l'epicentre des d'on se celebren tots els actes per commemorar aquest dia, en què creients, amants de la tradició i curiosos es congreguen en senyal d'unió, perquè la patrona de Meritxell no deixarà mai de ser un referent per a totes i tots nosaltres.

Molt bon Dia de Meritxell!



DEMÒCRATES

us desitja un bon dia de

MERITXELL

8 de setembre

Feliç dia de Meritxell

#SomJocor



- 
LAMPISTERIA
- 
SPA
WELLNESS
- 
CALEFACCIÓ
- 
ENERGIES
RENOVABLES
- 
BANYS
- 
CLIMATITZACIÓ
- 
COL-LECTIVITATS

Jocor

SALUTACIÓ DE MOSSÈN RAMON ROSSELL, RECTOR DE CANILLO

Pelegrins de l'esperança

PAPA FRANCESC, BUTLLA DEL JUBILEU 2025: "L'ESPERANÇA NO ÉS MAI DECEBEDORA"

Diu el cardenal Joan Josep Omella, arquebisbe de Barcelona: "L'obra més formosa del cor de Déu és el cor d'una mare."

La novel·lista Laurence Cossé escriu: "Les enfants, c'est la poésie même."

Els infants de colònies i els nois i noies dels campaments Caina i Tamarros clouen els focs de camp cantant sota els estels: "Des del temps de la infantesa / tu has estat al meu costat. / Prop de Déu jo em sentia / de la teva mà agafat. / Pel camí de l'esperança / amb la fe jo m'he trobat / i a la nit sempre has estat la meva Llum. Ave Maria."

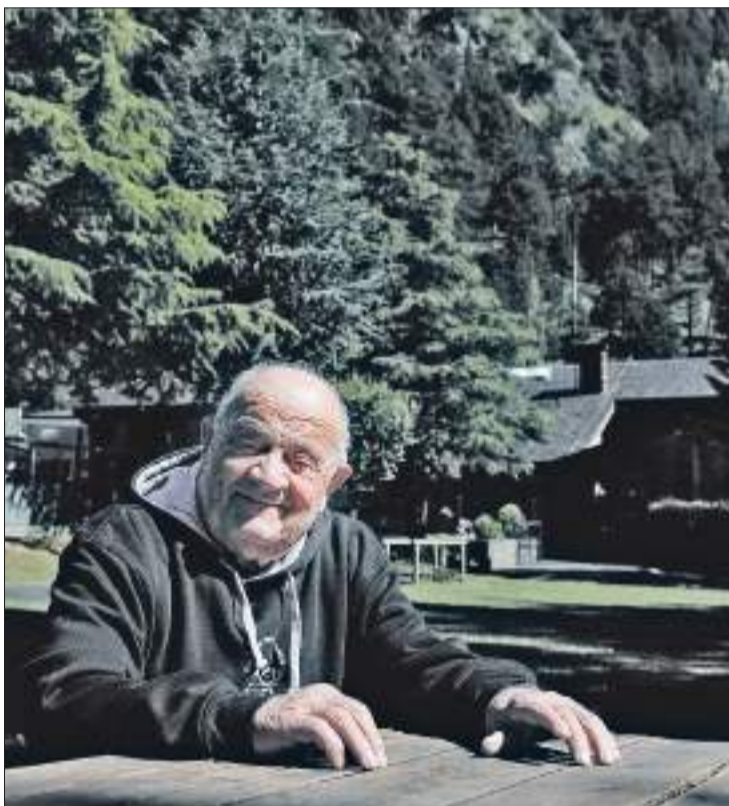
"Què és la vida?", em demana la monitora Laura, quan els aïnistes fan el primer son, durant la revisió del dia de colònies. Els 750 infants i joves de la casa i de la borda han caminat els quatre quilòmetres de la vall d'Incles i han pujat fins al port d'Incles per baixar al mirífic llac de Garçan, avui dit de Fontargent. El que

havia de ser un dia meravellós com ho fou i ho canta mossèn Cinto Verdaguer, per a la Laura va ser un dels dies en què tot surt al revés.

No m'hi penso gens ni mica. Dic als joves monitors: "La vida és caminar cap a la felicitat." La mà estesa i oberta que ens dona a tots la Mare de Déu de Meritxell ens mostra com totes les mares volen ser, per als fills, companyes de camí devers la felicitat.

Maria pelegrina de Natzaret a Ain Karim per ser companya de camí de la seva cosina, embarassada de Joan, com ella de Jesús. Maria també dona un cop de

"LES MARES SÓN COMPANYES DE CAMÍ DEVERS LA FELICITAT"



"EL TESTAMENT DE JESÚS DEIXA CLAR QUE NO VOL QUE CAMINEM SOLS"

mà als nuvis de Canà de Galilea que havien fet curt pel que fa al vi del banquet de noces. Maria també es posa a caminar des de la quarta estació del Via Crucis, al costat de Jesús, fins a la creu. Ell, clavat a l'arbre fecund de la creu, li ho recompensa. Mira la Mare i el deixeble Joan i diu: "Mare, aquí tens el teu fill", i a Joan i a tots nosaltres ens diu: "Aquí teniu la vostra Mare, Maria, Mare de l'Església." El testament de Jesús deixa ben clara la seva voluntat: no vol que caminem sols. La Mare dels Dolors és la custòdia de l'Invisible, vetlladora de la vida.

Tot l'equip us desitgem un bon Dia de Meritxell!

Cal lulu
CANILLO



Especialitat de muntanya
Carn a la pedra
Pizza casolana de qualitat

Av. Sant Joan de Caselles, AD100 Canillo
Tel.: 851 427

L'IGUANA
CANILLO



Creperia i bar Tapes salades
Galette salada Hamburgueses
Crêpes Plats diaris

Ctra. General, AD100 Canillo
Tel.: 852 221

La Cirera



Carn i peix a la brasa
Especialitat d'arròs
Tapes

Av. de François Mitterrand, 81, AD200 Encamp
Tel.: 815 919

Horari de Meritxell: de 12 a 16 h

Horari de Meritxell: de 9 a 22 h


Horari de Meritxell: de 7.30 a 22.30 h

FELIÇ

Dia de

MERITXELL

8 de setembre



Borda del Pi

VIRTUS UNITA FORTIOR. Els ciutadans d'Andorra caminem junts agafats de la mà. Els joves captivats per la mà estesa i oberta de la Mare de Déu de Meritxell canten: "Mans, mans, mans a les mans. Mans, mans, mans a les mans. Deixem les tristeses, deixem els afanyos, / posem tot seguit les mans a les mans / i així reviuem un amor d'infants, / que compartirem amb tots els germans."

La crisi de la indústria del ferro i de les fronteres que patí Andorra fa 150 anys va agermanar les parròquies per declarar la Mare de Déu de Meritxell protectora i patrona d'Andorra. L'any 2023 festejarem el 150 aniversari del patronatge sobre el Coprincipat d'Andorra.

La missa de la solemnitat de la Mare de Déu de Meritxell del 8 de setembre de l'any 1973 se celebrà davant el runam del Santuari incendiat feia un any. Als peus teníem la preciosa catifa de l'herba del prat. I, per sostre, una resplendent llum brillant en un cel blavíssim. Acabada la missa, el síndic general Julià Reig digué unes paraules que guardo esculpides al cor: "Qui no vegi en Meritxell totes les possibilitats de supervivència andorrana, solament desitja una comunitat que haurà assolit un gran i important desenvolupament econòmic però que tindrà l'artificialitat i la superficialitat com a bases."



"L'ANY 2023 FESTEJÀREM EL 150 ANIVERSARI DEL PATRONATGE"

Gràcies, senyor síndic Julià Reig (8-IX-1973) per ser llum en la foscor i assenyalar-me el camí per ascendir amb els infants i joves.

El Papa Francesc escriu, en la butlla publicada el 9 de maig passat, *Spes non confundit* (l'esperança no és mai decebedora).

La divisa del Papa del Jubileu 2025 revifa les brases i els carbons de Julià Reig. Escriu el Papa Francesc: "L'esperança no enganya. En un món amb el cor ferit pel sofriment, pels conflictes i per la desesperança, hem de posar-nos en camí [...] a la recerca d'un sentit a la vida i de fer des

"JO SOC EL CAMÍ", DIU JESÚS. L'ESGLÉSIA CAMINA AMB ELL"

de la pregària la preparació del Jubileu 2025, una trobada vivent i personal amb el Senyor Jesús, que porta el nom de la salvació."

"Jo soc el camí", diu Jesús. L'Església camina amb Jesús. Amb el Jubileu 2025, els cristians commemorem els 1.700 anys del Concili de Nicea. El Papa Francesc veu en aquest aniversari una invitació a seguir el camí devers la unitat visible i a donar un pas decisiu per a un acord de pau. El Papa Francesc demana que els santuaris concedeixin la indulgència de l'esperança i del perdó del Jubileu als pelegrins que, amb obertura de cor i amb l'ànima penedida, la demanin.

Meritxell participa en la 46a Trobada de rectors i responsables de santuaris de Catalunya, les Balears, l'Arieja i Andorra celebrada al Santuari de la Misericòrdia de Reus i a la residència La Salle de Cambrils. El secretari del SIS, pare Joan M. Mayol, monjo de Montserrat, escriu per al camí dels santuaris dels Països Catalans: "Ens trobem actualment en l'any de pregària envistes del Ju-

ELECTROFRED



ROSELL, S.L.



**Fred - Aire condicionat - Instal·lacions i reparacion
Maquinària de fred - Maquinària per a bugaderies**

• Especialistes en hostaleria • Projectes • Serveis i manteniments

US DESITGEM BONA DIADA DE MERITXELL

SERVEI URGÈNCIA DIES FESTIUS TEL.: 330 032

Servei tècnic i delegació oficial per a Andorra



Ctra. d'Os de Civís (Aixovall) · Edif. Electrofred Rosell, Sant Julià de Lòria · Tel.: 843 903 · electrofred@andorra.ad

naGRUP us desitja un bon Dia de Nostra Senyora de Meritxell



bileu 2025, amb el qual el Papa Francesc uneix la prioritat sinodal, línia eix del seu pontificat i l'any jubilar.”

La icona d'un santuari és el camí. El Santuari de Meritxell és un testimoni de l'Andorra que camina cap endavant guiada per la Llum de Meritxell, *meridiem*,

“EDUCAR ENS COMPROMET A OBRIR LES PORTES SANTES DEL COR”

llum esplendorosa de migdia amb Mereig –Meritxell, diminutiu de Mereig– amb el paisatge majestuós del Casamanya. Als peus de la dolça Mare Patrona, la meva confident, s'uneixen el camí del port d'Incles fins al riu Runer i del Valira d'Orient amb el roc de la Salve fins al Valira del Nord; el de l'església Meritxell Memòria fins a la sala del Consell i el Museu de les Bibles, i el del monument dels Pariatges amb el jardí que esguarda l'infinit: el roc del Quer, el bosc de la Canya. Tots cantem: “Pelegrins –caminadors– hi venen, sou Mare de tots. Ave Maria.”

El Papa Francesc donarà el tret de sortida la posobra de Nadal de la vertadera marató jubilar. In-



vita tots els joves, del 28 de juliol al 3 d'agost, a reunir-se a Roma. La JMJ (Jornada mundial de la joventut) jubilar celebrarà el Jubileu i passarà la Porta Santa. S'hi espera que hi acudeixin dos

milions de joves. AINA hi serà present amb l'obra social, lúdica i educativa de la Mare de Déu de Meritxell. Educar ens compromet a obrir les portes santes del cor, acollir amb estimació i empatia

i acompanyar –educar de *duco*, conduir, guiar– els infants i els joves.

La solemnitat de la festa de la Mare de Déu de Meritxell ens convida a tots “a complir amb

Meritxell”, com deien els ancians ciutadans andorrans per cantar tots a una sola veu: “Els cors s'agermanen / al vostre caliu / cims i valls aclamen / l'amor d'aquest niu.”

URCOSA

Des del 1971

ESPECIALISTES EN LA CONSTRUCCIÓ I EL DESNOLUPAMENT DE PROJECTES DINS DE L'AMBIT DE L'EDIFICACIÓ.
TÈCNIC CONSULTOR CERTIFICAT EN PASSIVE HOUSE

C. dels Barres 21, Santa Coloma, AD500 Andorra la Vella. T. 720 975 urcosa@urcosa.ad www.urcosa.ad



Sport Hotels Resort & Spa



8 de Setembre

Dia de la nostra senyora de Meritxell

us desitja feliç dia de la Patrona de les nostres valls



Soldeu, Andorra



+376 870 670



www.sporthotels.ad



@sport.hotel.hermitage

APUNT HISTÒRIC PER ANTONI POL, ARQUITECTE

Meritxell i l'arquitectura del seu temps

EL SANTUARI HA EXPERIMENTAT UNA EVOLUCIÓ CONTÍNUA FRUIT DE LA SEVA PRÒPIA IMPORTÀNCIA RELIGIOSA I CULTURAL

A la pregunta “què és la vida?”, la majoria respondríem “un misteri”. Efectivament, no sabem d'on venim, per què hi som, què hem de fer ni cap a on anem. I per què, en la nostra més curta o més llarga vida, no som capaços ni tenim temps de conèixer tota la realitat que ens envolta, que ens conté i que som. Davant d'aquest repte en què es converteix viure, l'home ha hagut de recórrer a l'única eina de què disposa, el coneixement.

El coneixement que es presenta, com ha escrit el científic i pensador Jorge Wagensberg, en els seus tres possibles tipus, el racional o científic, l'emocional o artístic i l'espiritual o transcendent. I així l'home ha esdevingut

necessàriament social, car no pot gestionar cap dels tres tipus de coneixement ni progressar aïlladament en cap sense l'estructura de la societat.

Altrament, l'experiència de la vida i el mateix coneixement racional ens han demostrat la condició cíclica de la vida, la seva dualitat, vida/mort, ordre/caos. I com se succeeixen els cicles, ine-

xorablement l'un i l'altre, ininterrompudament.

Aquesta organització social i aquesta finitud dels cicles han conduït a fer que apareguin necessàriament les religions per poder relligar, a partir de cert nombre de persones, el conjunt d'individus que formen les comunitats, els grups, les nacions, els estats, les civilitzacions, dins l'àmbit espiritual o transcendent.

Entenent l'espiritualitat com a obertura, èxtasi, sortida d'un mateix cap a l'altre o a l'Altre. L'aparició del temple, com a lloc de culte d'una divinitat o de contemplació del que és sagrat i de relació o mediació amb el que ens transcendeix, és conseqüència de l'aparició de la religió.

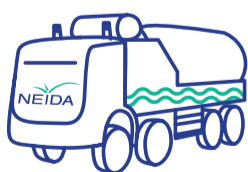


L'APARICIÓ DEL TEMPLE ÉS RESULTAT DE L'APARICIÓ DE LA RELIGIÓ

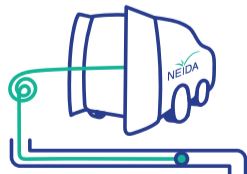
Us desitgem bona diada

NEIDA

Neteges industrials i gestió de residus www.neida.ad ~ +376 877 330



Neteges industrials



Diagnosis i rehabilitació de xarxes



Manteniment de dipòsits d'hidrocarburs



Gestió de residus, economia circular

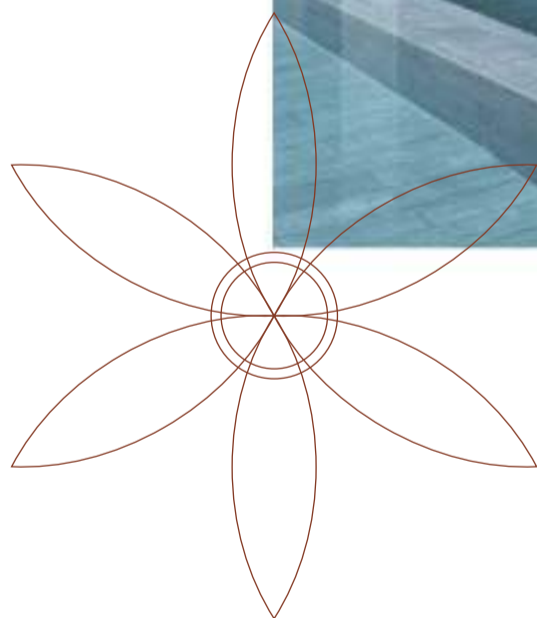


24h SERVEI D'URGÈNCIES 332 259





La gastronomia
i la cultura tenen
el poder d'unir
a les persones



**Celebrem junts una vegada més,
la diada de Meritxell.**

Vine a gaudir dels petits plaers de la vida
a Park Piolets. Oberts també els mesos de
setembre, octubre i novembre.

 **PARK
PIOLETS**
★★★★★
*Mountain Hotel
& Spa*

www.parkpiolets.com

Meritxell és l'únic lloc d'Andorra que reuneix la condició de temple en totes les seves possibles manifestacions. Així, l'oratori (lloc d'oració), l'ermita (lloc de culte en despoblat), la capella (lloc de culte sense plenitud de drets), l'església (edifici de culte), el santuari (lloc on es venera la Mare de Déu o un sant) i la basílica (lloc de culte amb privilegis del Papa). Des d'un punt de vista lògic, tot allò que no podem conèixer per la raó ni per l'emoció ho fem a través de la fe.

Des d'aquesta darrera via es pot dir que la creació, de la natura amb les persones, és portadora de divinitat i, per tant, del que és sagrat. Mircea Eliade, sobre aquest propòsit, ens recorda que l'home no és l'inventor, ni creador, ni productor del sagrat, sinó que és qui el descobreix, qui el troba i qui el percep com a quelcom d'essencial en la realitat. I també ens diu que el sagrat és un element en l'estructura de la consciència i no un estadi en la història de la consciència.

Un dels misteris de l'Església catòlica dins del temple es desenvolupa en tres actes, la celebració de la fe, que implica la memòria; l'anunci de la fe, que implica l'enteniment, i el servei de la fe, que implica la voluntat. Aquests tres conceptes es poden transposar en altres tres paraules, que són bellesa, veritat i bondat, i que



es poden relacionar amb l'emoció, la raó i la fe. L'arquitectura, doncs, com a potenciadora de l'elevació de l'esperit i mediatra. I l'arquitectura que persisteix esdevé un lloc d'identitat.

Meritxell ha esdevingut, per mitjà de l'arquitectura que hi ha persistit, un lloc d'identitat, espi-

ritual i política, representatiu de l'Andorra d'ahir i de la d'avui.

L'esperit del lloc és fruit de l'aportació de les persones al llarg de les diferents generacions en una assumpció contínua i renovada. I això almenys des d'abans del 1176 fins avui. I així el 1873 es va declarar Nostra Se-

nyora de Meritxell com a patrona de les Valls d'Andorra i el 1914 s'hi va sentir per primera vegada l'himne andorrà. El 1921 es va coronar Nostra Senyora pel Poble Andorrà. La renovació de l'arquitectura religiosa que acull el sagrat és necessària amb el temps, per tal d'actualitzar i de fer com-

L'ARQUITECTURA HA FET DE MERITXELL UN LLOC D'IDENTITAT

preensible la simbologia, així com sensible l'expressió artística continguda i actuals els rituals de relació amb el sagrat. La dessacralització del cicle actual soferta amb la globalització passarà i cal adaptar-se, com s'ha fet a Meritxell.

Arquitectònicament, Meritxell s'ha anat bastint en una continuïtat històrica. No es tracta de dos santuaris, el nou (1976) que substitueix el vell (1658), sinó d'un de sol que durant segles s'ha anat modificant substancialment, però la part vella sempre ha quedat integrada en la nova. Així com la nau romànica va ser integrada com a transsepte del Santuari vell, aquest ha estat integrat harmònicament en el gran conjunt de volums del Santuari nou, que no es va construir en tota l'extensió prevista. O, finalment, en les intervencions d'adaptació per ser basílica amb la incorporació de l'ambó (2014), del sagrari (2015) i del setial o cambril de Nostra Senyora (2017). I, en el futur, altres ampliacions o reformes que s'hi faran.

MULTISEGUR
assegurances

Tel. (+376) 808 808

Whatsapp (+376) 626 808

  [multisegur.com](https://www.multisegur.com)



The logo for LOCUBSA, featuring a stylized red and white 'L' icon to the left of the word 'LOCUBSA' in a bold, black, sans-serif font.

Us desitgem un felix
Dia de Meritxell

EL 1976 BOFILL VA INTRODUIR LA MONUMENTALITAT EN EDIFICIS DEL PAÍS

El temple de Meritxell està fet d'arquitectura tradicional popular i d'autor postmodern. El 1976 Ricard Bofill va introduir la monumentalitat en els edificis públics i l'arquitectura religiosa a Andorra.

Al seu temps, la part antiga de la nau romànica acollia el sagrat conservant les orientacions als quatre punts cardinals habituals i unes dimensions petites i foscor per al recolliment. La part del segle XVII modificà les orientacions, s'hi incorporà la reixa de separació i s'hi afegiren retaules i imatgeria nova; mentre que al XIX s'hi introduí el cambril per a Nostra Senyora amb escales al fons de la nau, que dona profunditat al retaule principal.

El segle XX a la part nova s'hi van introduir proporcions seguint el rectangle solsticial de Meritxell en volums, paviments i parets, una creu de planta amb dos eixos compositius principals (la creació o natura i el sagrat) i dos ales diferents però simètriques amb un altar central, amb dos claustres: un d'obert, per contemplar el cel i fer-hi actes culturals, i l'altre amb aigua per reflectir i contemplar el cel a la Terra, amb uns grans finestrals contemplatius de la natura.

I tota una sèrie de dualitats aplicades en els revestiments interiors blancs i negres, en l'ús de materials rugosos a l'exterior



i suaus a l'interior, la combinació de pedra rústica tradicional de color fosc i arcs de pedra artificial blancs a l'exterior, la presentació de volums que dominen la component horitzontal seguint una línia perpendicular al pen-

dent de la muntanya i fent sobresortir petites torres perimetrals i una de gran, central o campanar, revestit de xapa de coure. Un paral·lelepípede en contraposició a les cobertes horitzontals de les naus semicilíndriques, totes elles

marcades per finestres allargades centrades sobre grans arcs de pedra artificial blanca, amb una predominança de murs escapçats per sobre i arcs descoberts en sintonia amb les ruïnes de la part vella posteriorment coberta, i l'ús

EL SANTUARI VA INCORPORAR TOTA UNA SÈRIE DE DUALITATS

de figures geomètriques i volums purs, interiors i exteriors.

Els darrers elements introduïts han cercat l'ús de fragments de volums purs: l'ambó, fet en un tros de tronc de con invertit de marbre blanc buixardat i coronat amb una mitja secció el·líptica polida i inclinada, i l'altra plana de suport al llibre sagrat, de fusta lacada de negre formant un caixó; el sagrari situat en una cantonada que sosté el campanar, que ocupa el buit fet dins la paret i que no podia ser quadrat i estable, sinó ròmbic i inestable; un rombe en dos plans que intercepten a 90° i que tenen origen en dos mitjos rombes de 90°, un en cadascun dels plans perpendiculars; i el setial o cambril, adaptat al segle XXI, situat en l'espai de la nau al qual es reintegra i es fa plenament accessible per tots els costats i en una cruïlla significativa dins les proporcions que segueixen els dibuixos del paviment. S'utilitza un cilindre generat per una circumferència o figura equidistant en tots els punts respecte al centre, com a volum geomètric net a partir de diferents trossos de cilindre, tres d'acer i un de vidre, i tota una simbologia, des del color blanc al gravat d'una gavernera i les dos corones de llums.

Certament, Meritxell es troba en sintonia amb l'arquitectura del seu temps.



socomec
Innovative Power Solutions



Circuitor
The future is efficiency

Més de 20 anys al vostre servei




SIPCE
Sistemes i Processos de Continuitat Elèctrica. s.a.

Telèfon: 822 030 · Fax: 862 011 · sipce@sipce.ad · www.sipce.ad · Antic carrer Major, 17 · Andorra la Vella



ZONA ASSEGUANCES

Desitgem als nostres clients i amics Bona Diada

✈️ 🏠 🚗 🚚 🚛 🚚 ✈️

CORREDORIA D'ASSEGUANCES ON EL SERVEI ÉS EL MÉS IMPORTANT

✈️ 🏠 🚗 🚚 🚛 🚚 ✈️

<p>ZONA ASSEGUANCES ①</p> <p>C/ Callaüeta, núm. 19 ANDORRA LA VELLA</p> <p>T. + 376 800 201 M. + 376 356 777</p>	<p>ZONA ASSEGUANCES ②</p> <p>C/ de la Sardana, núm. 21 Local 4 ANDORRA LA VELLA</p> <p>T. + 376 800 210 M. + 376 356 304</p>	<p>ZONA ASSEGUANCES ③</p> <p>Plaça del Consell, núm. 9 ENCAMP</p> <p>T. + 376 800 202 M. + 376 356 777</p>	<p>ZONA ASSEGUANCES ④</p> <p>C/ Doctor Palau, 48 Baixos SANT JULIÀ DE LÒRIA</p> <p>T. +376 800 203 M. +376 356 777</p>
--	--	--	--



[@zonaassegurances | info@zonaassegurances.com | www.zonaassegurances.com](https://www.zonaassegurances.com)

LA TEVA LLAR, EL NOSTRE COMPROMÍS

Tot l'equip de Mobiliari Ibèrica
us desitja un Bon dia de Meritxell

[somm]
casa

Cuines i mobiliari de disseny

Av. Santa Coloma, 126
Andorra la Vella

Senttix

Carrer Callaueta, 7
Andorra la Vella

Kave Home

Carrer Maria Pla, 33
Andorra la Vella

sommcasa.com



sommcasa

HISTÒRIA

L'origen de Meritxell i el primer santuari

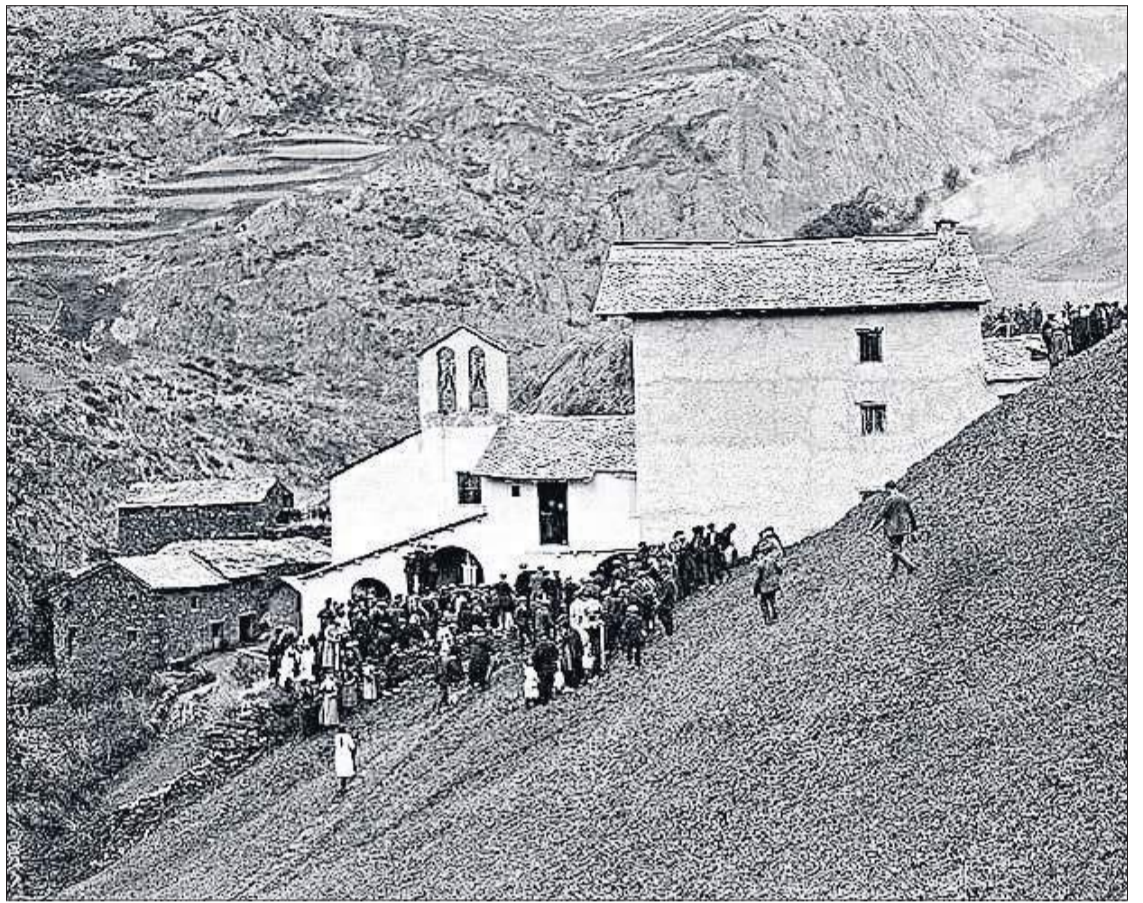
EL NAIXEMENT DEL TEMPLE ESTÀ ÍNTIMAMENT LLIGAT A LA LLEGENDA

Els orígens del santuari de Nostra Senyora de Meritxell es perden en la llunyania dels temps i no se'n sap pràcticament res. Com passa amb altres temples que es troben en les mateixes condicions, aquesta falta d'informació escrita ha estat substituïda per una llegenda transmesa durant segles de pares a fills per tradició oral.

Amb algunes variants sense importància, la memòria popular situa el naixement en la festivitat dels Reis Mags. Els habitants del logarret de Meritxell anaven a

Canillo per assistir a la missa de la diada. En passar per on avui s'aixeca el santuari, van veure una gavernera florida amb les fulles verdes, com si fos el mes de juny.

Estranyats de veure aquella planta verda i florida en el temps que era, s'hi van acostar i, amb gran sorpresa, van trobar al peu de l'arbust una bella imatge de la Mare de Déu. Cridant el miracle, van anar corrent a Canillo a explicar-ho al rector. Després de la missa major, tot el poble es va dirigir en processó a Meritxell,



LA HISTÒRIA ES VA TRANSMETRE DURANT SEGLES PER TRADICIÓ ORAL

per recollir la imatge i portar-la a Canillo. Van col·locar-la a l'altar principal i van prometre construir-li un retaule adient.

Però l'endemà, tot i estar les portes de l'església ben tancades, es va trobar a faltar la imatge de la Verge. Molts van sospitar que havia estat robada, fins que

un viatger, que ignorava els fets del dia anterior, va presentar-se dient que en passar per Meritxell, venint d'Andorra, havia trobat una imatge de Santa Maria al peu d'una gavernera florida.

Pensant que la Verge preferiria estar a Encamp, la imatge va ser portada a la parròquia, on també

Crédit a Monbrick



SMART
COWORKING

CELEBRA EL DIA DE MERITXELL AMB NOSALTRES A SMART COWORKING!

Descompte exclusiu del 10% en el teu primer mes de Hot Desk

(Preu primer mes 94,50 € + IGI, després 105 € + IGI)*.

SMART Coworking és una comunitat vibrant amb més de 100 coworkers i 40 despatxos privats, dissenyada per a autònoms i empreses que busquen desenvolupar la seva activitat en un ambient on poden compartir experiències i crear sinergies. Aquí, el treball es transforma en inspiració.

Aprofita aquesta oportunitat i uneix-te a la nostra comunitat durant el **Dia de Meritxell**. T'hi esperem.

📍 Av. Príncep Benlloch, 30, PB, AD500 Andorra la Vella (A 350 m de la plaça del Poble).

Per a més informació: www.executiveandorra.com o per telèfon al +376819844.

*Ensenya aquesta publicitat per a gaudir de la promoció. Promoció vàlida durant 14 dies.



Feliç Dia de Meritxell



DUANA

- * Importació / exportació
- * Lliure pràctica
- * Trànsit comunitari
- * Importació temporal
- * Dipòsit duaner
- * Tràfic de perfeccionament
- * Origen preferencial
- * Despatx embarcacions i vehicles
- * Tramitació autoritzacions i certificats

LOGÍSTICA

- * Transport internacional
- * Línies regulars amb Espanya i França
- * Càrregues completes i agrupades
- * Coordinació i planificació
- * Magatzematge productes industrials
- * Magatzematge productes refrigerats
- * Plataformes a Espanya/França/Andorra

ASSESSORAMENT

- * Canvi de residència
- * Legislació duanera
- * Fiscalitat duanera
- * Aranzels i nomenclatura de productes
- * Comerç exterior en general



Feliç Dia de Meritxell

Fornesa
ADUANAS Y SERVICIOS

Creuem fronteres amb tu

La Farga de Moles

Ctra. Andorra N-145 km.9
25799 La Farga de Moles
Tel : +34 973 350 257
fornesa@fornesa.com

Barcelona

CIM Vallès, Sector C, Nau 7
08130 Sta Perpètua de Mogoda
Tel: +34 935 601 059
fornesabcn@asfornesa.com

www.asfornesa.com

ES CREU QUE LA CAPELLA PRIMITIVA DATA DEL SEGLE XII O INCLÚS D'ABANS

un lloc d'honor a l'església. Però l'endemà, la imatge havia tornat a desaparèixer.

El poble va tornar a Meritxell, i altra vegada la va trobar al peu de la gavernera. A més, tot el voltant de l'arbust estava net de neu, malgrat que la nit anterior havia caigut una forta nevada.

De nou els presents van cridar el miracle, i reunits els habitants de Canillo i Encamp van decidir construir una nova capella al lloc on la santa imatge havia aparegut i on la Verge havia manifestat, de manera tan clara, la seva voluntat de ser venerada per tots els andorrans.

Les llegendes emblemàtiques, com la de Meritxell, tenien per finalitat embellir i enaltir les imatges *trobades*, a les quals feien referència, però no pretenien ser un document històric pròpiament dit. Tot i això, almenys en certa manera, ho són, ja que la llegenda suposa l'existència de la imatge que la va motivar i de la qual intenta explicar l'origen.

La imatge original de la Mare de Déu de Meritxell, desapare-



guda durant l'incendi del santuari del 1972, era una talla romànica de fusta policromada, de 0,83 centímetres d'alt que, per la seva factura, els experts coincideixen a datar del segle XII. Per la seva rusticitat i arcaisme va ser considerada una de les més antigues de l'àrea pirinenca.

Si la imatge pertanyia amb tota seguretat al segle XII, això permet suposar que la capella primitiva on va ser venerada havia de ser de la mateixa època o fins i tot anterior. Pel que se sap d'altres santuaris, sovint l'edifici acostumava a precedir la instal·lació de la imatge titular. Així succeeix, per exemple, en el cas de Montserrat, on ja al segle X consta l'existència d'una ermita dedicada a Santa Maria, mentre que la imatge que avui s'hi venera no s'esmenta fins a la primera meitat del segle XIII.

D'altra banda, pel que fa a Meritxell, les excavacions arqueològiques realitzades el 1991 al solar de l'església vella van posar de manifest una part dels murs i l'absis circular, integrats a l'edifici construït al segle XVII, que demostren la presència en aquell indret d'una capella anterior d'estil romànic. Sembla que Meritxell va ser el primer lloc d'Andorra en què va ser venerada una imatge de la Mare de Déu, i també el primer on es va aixecar una església sota la seva advocació.

DEMAVE
PARKINGS
VIP
www.demave.com

Desitgem els nostres clients i amics Bona Diada de Meritxell



SI VIATJA EN AVE LI PROPORCIONEM:

COMODITAT

Arribada i sortida amb comoditat

- Servei 100% personalitzat i adaptable a les seves necessitats
- Valet parking per a major comoditat
- Accés directe a les andanes de l'estació de l'AVE

DESCANS

Estalviï temps

- Arribada i sortida exprés
- Accés amb targeta Priority Pass
- No més cues al caixer o a la sortida del pàrquing

TRANQUIL·LITAT

Cuidem del seu cotxe

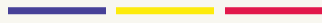
- Pàrquing cobert
- Zona exclusiva per a clients
- Places àmplies i identificades
- Carregador d'alta velocitat per a cotxes elèctrics

I ARA TAMBÉ LI PORTEM DE L'AVE A QUALEVOL DESTINACIÓ AMB EL NOSTRE SERVEI DE LIMUSINA



Tel.: 0034 973 24 67 74 - 0034 619 010 488

Caminem junts en la **tradició** i
en la **transició energètica.**



©Fotografies de l'Arxiu Nacional d'Andorra

Feliç dia de Meritxell.



GALERIA



MERITXELL EN IMATGES

De l'incendi a la reconstrucció

A dalt, l'incendi que va destruir l'antic santuari de Meritxell la nit del 7 al 8 de setembre del 1972. A la dreta, a dalt, l'estat en què va quedar el temple. A sota, les obres de construcció del nou santuari i un moment de la inauguració a càrrec del Copríncep Joan Martí Alanís, el dia de Meritxell del 1976.

Bona Diada de Meritxell



Bonaventura Armengol, 15 3r- 4a
AD500 Andorra la Vella

T +376 802 250

advantia@advantia.ad
www.advantia.ad



Junts, movem el País

Feliç dia de Meritxell

08.09.24



Comandes de GASOIL al
+376 821 295



PROGRAMA

SETEMBRE

DISSABTE 7**PELEGRINATGE JOVE**

Sortida d'AINA cap a les comarques de Montaup i de Mereig. Mural: *Meritxell i els joves*. Baixada pel sender del riu Runer fins a la borda de Meritxell.

21.00 h

PROCESSÓ DE TORXES

Processó de torxes pel jardí del Santuari devers l'església Meritxell Memòria i el claustre, fins al Santuari Basílica.

21.30 h

EUCARISTIA

Eucaristia presidida per mossèn Ramon Sàrries, arxipreste de l'Església de les Valls, i pel comú de Canillo.

22.15 h

PICA-PICA

Piscobabis de germanor al claustre de les arcades, ofert pel comú de Canillo.

22.30 h

BALL DE FESTA MAJOR

Ball de festa major a la plaça del poble de Meritxell, ofert pel veïnat.

DIUMENGE 8

7.00 h

OBERTURA DE PORTES

Obertura de les portes de l'església del Santuari.

7.30 h

MISSA DE L'AURORA

9.00 h

MISSA JOVE

Missa jove animada pels infants i els joves de les colònies i campaments d'AINA, celebrada per mossèn Antoni Elvira, rector de la parròquia d'Encamp.

9.45 h

CONSELL DE MERITXELL

Consell de Meritxell a la sala del Consell del claustre dels Miralls.

11.00 h

MISSA SOLEMNE

Missa solemne presidida per l'Excel·lentíssim i Reverendíssim Mons. Joan-Enric Vives i Sicília, arquebisbe-bisbe d'Urgell i Copríncep d'Andorra, acompanyat dels sa-

cerdots de l'Església de les Valls, i cantada pel Cor dels Petits Cantors del Principat d'Andorra. Cant de l'himne andorrà i dels goigs, i veneració de la sagrada imatge de la Mare de Déu de Meritxell.

12.00 h

SARDANES

Ballada de sardanes amb la cobla La Moreneta, i repartiment de coca i moscatell a tots els pelegrins, obsequi del Govern.

18.00 h

CONCERT

Concert popular a càrrec del Cor dels Petits Cantors a l'església del Santuari, ofert pel Consell General al poble d'Andorra en la festa nacional.

19.00 h

MISSA VESPERTINA**DIMECRES 11**

12.00 h

PELEGRINATGE DE CLARA RABASSA

Pelegrinatge dels residents de Clara Rabassa: ofrena d'un treball del taller de la residència. Missa de la Mare de Déu a AINA i dinar de camp de germanor.

DIJOUS 12

12.00 h

PELEGRINATGE DELS RESIDENTS D'EL CEDRE

Pelegrinatge i missa per als residents d'El Cedre amb motiu de la festivitat de Meritxell, i posterior aperitiu de germanor al centre sociosani-

tari El Cedre a partir de la una del migdia.

DIUMENGE 15

12.00 h

CONCERT

Concert de Meritxell *Les nacions musicals del barroc*, a l'Auditori Nacional d'Andorra, a Ordino.

OCTUBRE**DIMARTS 22**

11.00 h

FESTA MAGNA

Missa de la festa magna al Santuari Basílica de Meritxell, i posterior dinar de germanor a la sala del Prat del Roure d'Escaldes-Engordany, a les 13.30 h.

ESTUDIS I PROJECTES D'OBRA CIVIL
PROJECTES D'EDIFICACIÓ
DIRECCIÓ D'OBRA
TOPOGRAFIA
PERITATGES I TAXACIONS
ESTUDIS I PROJECTES D'ALLAUS
CONSULTORIA ENERGETICA

c. Prat de la Creu 101 - AD500 Andorra la Vella - Tel. +376 808 640
www.suportengineers.com

SUPORT
Engineers Consultors S.A.
Us desitgem bona diada

CONCESSIONÀRIA
FORN CREMATORI

AMB TU DES DEL
PRIMER MOMENT

FUNERÀRIA NOU CAMÍ

Tel. 24 hores +376 726 223 - +376 686 223
Av. del Pessebre, 2 - AD700 Escaldes-Engordany

noucamifuneraria@andorra.ad
www.funerarinoucami.com

COMPANYIA INTERNACIONAL DEL BRILLANT



Us desitgem bona diada



*Únic despatx d'Andorra especialitzat exclusivament
en venda de diamants i or d'inversió*

**MANEL CASTILLO**Gemmòleg especialista en diamants. **Membre HRD** (consell sup del diamant) Amberes.

Col·legiat núm. 3136 Jorg

Tel.: 00 376 866 157 / 339 382 · email: macscib@gmail.com · Av. Doctor Mitjavila, 17 baixos. Andorra la Vella

08
09
24

FELIÇ
DIA DE
MERITXELL



COMÚ DE CANILLO



COMÚ D'ENCAMP



COMÚ D'ORDINO



COMÚ DE LA MASSANA



COMÚ
D'ANDORRA LA VELLA



COMÚ
SANT JULIÀ DE LÒRIA



COMÚ
D'ESCALDES-ENGORDANY